



تقرير قطاع الدراسات العليا

عن العام الجامعي ٢٠٢١ - ٢٠٢٢

تـ مرفقـ ١١ - ٩ أ

تقرير قطاع الدراسات العليا والبحوث

January 1
2022

جامعة طنطا - كلية الزراعة





شكر واجب

شكر واجب لمن قاموا بتجهيز وإعداد البيانات المرتبطة بتقرير قطاع الدراسات العليا للعام 2022م وهم نخبة متميزة من موظفي الكلية بإدارة الدراسات العليا والعلاقات الثقافية والمكتبة ومكتب الأستاذ الدكتور/ وكيل الكلية للدراسات العليا والبحوث والمعمل البحثي وذلك بعمل دؤوب وجهود مخلصه من السادة مديري ورؤساء إدارات وأقسام قطاع الدراسات العليا وهم:

أ/ مصطفى ياسين ضوه
مدير إدارة الدراسات العليا

أ/ سوسن عامر عطا
رئيس قسم العلاقات الثقافية

أ/ دالية علي مندي
مديرة المكتبة

أ/ مدحت رمضان السيد
أمين المعمل البحثي

السيدة/ فطومة السيد سلام
أ/ محمد مسعد سعد
مكتب السيد أ.د/ وكيل الكلية للدراسات العليا والبحوث

تنفيذ ومراجعة

أ.د/ أسعد عبد القادر درباله
وكيل الكلية للدراسات العليا والبحوث



مقدمة

تعتبر الدراسات العليا قاطرة التنمية وتكريس لجهود الباحثين في شتي مجالات المعرفة لأن من مخرجاتها خريجون متميزون في مختلف مناحي المجتمع يقومون بأبحاث ودراسات تفيد في حل مشاكل وقضايا الوسط المحيط بالإضافة إلي حصولهم علي درجات أكاديمية من جامعاتهم. كذلك فإن القطاع يشمل أيضاً قطاعات مهمة أخرى كالعلاقات الثقافية والمكتبة والمعمل البحثي وغيرها. وللقيام بأبحاث علمية متميزة وبمواصفات قياسية وكذلك إنجاز رسائل علمية تقدم للمجتمع حلوياً غير تقليدية لكثير من المشكلات وتساهم في بناء الإقتصاد. من جهة أخرى، لا بد أن تتوافر الظروف المثلى وأقصى الامكانيات المتاحة لكل من هذه القطاعات حتي تؤدي الدور المطلوب منها بأعلي كفاءة وجودة.

وكلية الزراعة جامعة طنطا تضم بين إداراتها وأقسامها الإدارية المختلفة إدارة دراسات عليا وقسم علاقات ثقافية ومكتبة ومعمل بحثي كل منها يضم نخبة من موظفي الجامعة المتميزون ويعملون جميعاً بكل طاقاتهم وإمكاناتهم لإنجاح العمل داخل القطاع وتحقيق رؤية وأهداف الكلية. إضافة إلي ذلك، يعتبر تعاون كل من السادة أعضاء هيئة التدريس وطلاب الدراسات العليا والعاملين بالكلية مع قطاع الدراسات العليا هو من أهم الدعائم التي لا يستطيع أحد أن يغفلها عند تقييم الأداء لقطاع الدراسات العليا. وكل من إدارة الدراسات العليا، العلاقات الثقافية، المكتبة والمعمل البحثي يمتلكوا مجموعة من الإمكانيات المادية التي تساهم في إنجاح العمل ورغم ذلك فإن القطاع يحتاج إلي مزيد من الدعم المادي والفني حتي يستطيع تحقيق كافة أهداف إدارة الكلية ونهضة الجامعة.



أولاً: الدراسات العليا

عدد الطلاب المتقدمين للتسجيل من 2021/2022م

- ▶ تقدم عدد (88) طالب وطالبة للتسجيل للدراسة خلال الفصل الدراسي الأول من العام 2021/2020 منهم عدد (61) طالب لدرجة الماجستير وعدد (27) طالب لدرجة الدكتوراه.
- ▶ كما تقدم عدد (38) طالب وطالبة للتسجيل عن الفصل الدراسي الثاني من العام 2022/2021 منهم (24) طالب لدرجة الماجستير، (14) طلاب لدرجة الدكتوراه.

الطلاب الذين منحوا الدرجة العلمية خلال العام 2021م / 2022م:

- تم منح عدد (42) طالب وطالبة درجتي الماجستير والدكتوراه في العلوم الزراعية بواقع:-
 - تم منح عدد (26) طالب درجة الماجستير في العلوم الزراعية.
 - تم منح عدد (16) طالب درجة دكتوراه الفلسفة في العلوم الزراعية خلال هذه الفترة .

تشكيل واعتماد الامتحان التأهيلي:

- تم تشكيل لجان الامتحان التأهيلي لدرجة الدكتوراه لعدد (48) طالب ، وتم اعتماد عدد (39) نتيجة امتحان تأهيلي لطلاب الدكتوراه.

تشكيل لجان الحكم والمناقشة على الرسائل العلمية:

- تم تشكيل لجان حكم ومناقشة الرسالة العلمية لعدد (37) طالب ماجستير ودكتوراه.

الشهادات والافادات وبيان تقدير المقررات الدراسية

- تم استخراج أكثر من 70 شهادة لدرجتي (الماجستير والدكتوراه)
- تم تحرير أكثر من (10) افادة بتسجيل طلاب الدراسات العليا ولجان الاشراف وموضوعات البحث وكذا عناوين الرسائل العلمية تم توجيه هذه الافادات لجهات ادارية وغيرها .
- تم تحرير أكثر من (20) بيان تقدير للمقررات الدراسية لمرحلتى (الماجستير والدكتوراه).

نظام MIS

- ❖ تم استكمال بيانات جميع طلاب الدراسات العليا المسجلين بالكلية اعتباراً من العام الجامعي 2018/2017 حتي العام الجامعي 2020/2019 على نظام MIS وجاري حالياً استكمال البيانات الخاصة بطلاب الدراسات العليا ما قبل العام الجامعي 2018/2017م.



الطلاب الوافدين

الكلية درس فيها مجموعة من الطلاب الوافدين وأنموا دراساتهم العليا (ماجستير – دكتوراه) وفي الوقت الراهن لا يوجد طلاب وافدين جدد سوى طالب ليبي يدرس الدكتوراه بقسم الميكنة الزراعية. الجدول التالي يوضح الخريجين من الطلاب الوافدين وكذلك من مازال منهم لم يحصل علي الدرجة خلال العام 2020م كما هو موضح بالجدول التالي:

بيان بأسماء الطلاب الوافدين الممنوحين درجات علمية خلال عام 2020م وكذلك الذين مازالوا مسجلين

م	الاسم	الجنسية	الدرجة العلمية	القسم العلمي	موافقة مجلس الجامعة على المنح
1	عبدالرحمن زائد خمخ	وافد ليبي	ماجستير	الانتاج الحيواني	2020/10/31
2	اشرف خليفة عبدالجليل	وافد ليبي	ماجستير	الانتاج الحيواني	ناقش في 2020 لكن لم يمنح حتي الآن
3	نوار بهاء عبدالجبار	وافد عراقي	دكتوراه	الانتاج الحيواني	2020/1/28
4	عامر كاظم محمد	وافد عراقي	دكتوراه	الانتاج الحيواني	2020/4/20
5	الطاهر يوسف الطاهر	وافد ليبي	دكتوراه	الميكنة الزراعية	مسجل للدكتوراه في 2021/1/21
6	أمال شعبان محمد خير	وافدة ليبية	دكتوراه	الإنتاج الحيواني	مسجل للدكتوراه في 2022/3/14
7	عفاف يوسف الغضوي الصغير	وافدة ليبية	دكتوراه	الإنتاج الحيواني	مسجل للدكتوراه في 2022/5/16
8	عبدالرحمن زائد خمخ	وافد ليبي	دكتوراه	الإنتاج الحيواني	مسجل للدكتوراه في 2022/3/14

مقترح اللائحة الداخلية الجديدة للدراسات العليا بنظام الساعات المعتمدة

1. تم إعداد ودراسة مقترح اللائحة الجديدة للدراسات العليا بنظام الساعات المعتمدة.
2. أجريت عدة إجتماعات مع السادة أعضاء هيئة التدريس من الأقسام العلمية المختلفة بالإضافة لأساتذة من ذوي الخبرة للخروج باللائحة إلي الشكل الأمثل.
3. أرسلت الأقسام العلمية أسماء المقررات ومحتواها العلمي باللغتين العربية والإنجليزية ويتبقي 4 أقسام مازلت لم ترسل هذه المحتويات بعد وجاري التواصل معهم للإنتهاء منها في القريب.



الاجتماعات الدورية

1. يتم عقد الاجتماع الشهري والخاص ببلجنة الدراسات العليا ومناقشة الأمور التي تتعلق بالدراسات العليا واتخاذ ما يلزم من إجراءات تصحيحية بما يتفق مع اللوائح والقوانين المنظمة.
2. تم عقد عدة اجتماعات بشكل دوري في الأحد الأخير من كل شهر بين السيد أ.د/ وكيل الكلية للدراسات العليا والبحوث والسادة مديري الإدارات والأقسام المختلفة لقطاع للدراسات العليا لمناقشة ما يتعلق من أمور لتطوير الأداء بالقطاع ومتابعة التنفيذ.
3. يتم بشكل يومي متابعة أعمال ومخرجات الدراسات العليا وإستخراج الشهادات والإفادات لطلاب الدراسات العليا.
4. يتم الإجتماع مع السادة رؤساء الأقسام العلمية في بداية كل فصل دراسي من كل عام لوضع قواعد صرف السلفة البحثية.

الجودة ومعيار الدراسات العليا والبحث العلمي

تم إمداد وحدة الجودة بكل ما يلزم من بيانات تخص معيار الدراسات العليا والبحث العلمي وهو من المعايير الهامة في معايير الجودة. فقد تم مناقشة الخطة البحثية مع السادة رؤساء القسام العلمية وتم إرسالها للجامعة وإحاطة وحدة الجودة بها. وتتمحور العلاقة بين الجودة ومعيار الدراسات العليا والبحث العلمي في التالي:

- اعداد الرؤية والرسالة والهيكل التنظيمي للقطاع.
- عقد اجتماعات لمناقشة الخطة البحثية للكلية وكيفية تطويرها.
- تزويد وحدة الجودة بالبيانات المطلوبة لمعيار الدراسات العليا والبحث العلمي.
- إعداد نسخة الكترونية من دليل الدراسات العليا إلي أ.د/ مدير وحدة الجودة و أ.د/ مدير وحدة

.IT

كنترول ونتائج الدراسات العليا

1. تم الانتهاء من إعداد ومراجعة نتائج الدراسات العليا للفصلين الدراسيين الأول والثاني لعام 2020م بواسطة السادة أعضاء كنترول الدراسات العليا وتم إعتماها من معالي أ.د/ نائب رئيس الجامعة للدراسات العليا والبحوث.



2. قام كنفترول الدراسات العليا خلال شهر أكتوبر 2021م بإعداد بيان بنسب النجاح في المواد المختلفة وتم ارساله إلي الأقسام العلمية للاستفادة به في انجاز تقرير المقررات وفي إعداد تقارير الجودة.

دليل الدراسات العليا وكتيب مستخلص الرسائل

تم إعداد وإخراج دليل الدراسات العليا لعام 2021م في شكل soft وليس نسخة ورقية وذلك لترشيد النفقات وهذا الدليل هو دليل سنوي يحتوي علي معلومات هامة عن القطاع تهتم كل من يتعامل مع



الدراسات العليا. هذه المعلومات تهتم الباحثين وأعضاء هيئة التدريس علي السواء من حيث التعرف علي شروط وقواعد التسجيل لدرجتي الماجستير والدكتوراه وإجراءات المنح وإيقاف القيد والمد الدراسي وإلغاء القيد... الخ.

ويشتمل الدليل علي معلومات تهتم طلاب الدراسات العليا من حيث قواعد وشروط التسجيل، القرارات المتعلقة بالدراسة والإمتحانات، ما يتعلق بحالات وقف القيد أو المد الدراسي، قواعد قبول الطلاب الوافدين، شروط البعثات الخارجية والإشراف المشترك والمهام العلمية بالإضافة إلي آداب دخول المكتبة وقواعد الإستعارة.

يتم إعداد ومراجعة نسخة ثانوية لكتيب يضم مستخلصات الرسائل العلمية والغرض منه هو تعريف أصحاب الشركات الزراعية والمزارع ورجال الأعمال المهتمين بالشأن الزراعي بملخص لأهم ما توصلت إليه نتائج البحوث العلمية كنوع من تسويق البحوث والإستفادة من نتائجها في المساهمة لحل مشاكل المجتمع. يحتوي هذا الكتيب علي مستخلص باللغة العربية وآخر باللغة الإنجليزية بالإضافة إلي عنوان البحث وإسم الطالب ولجنة الإشراف. روعي في هذا الكتيب ترتيب الأقسام العلمية حسب ترتيب ورودها بلائحة الكلية.

التعاون العلمي مع الشركات الزراعية

- تم التعاون مع شركة النخيل للري بالتنقيط بمدينة السادات وقامت الشركة بتزويد الكلية ببعض النماذج التعليمية لطلاب الكلية وبعض المواد المتعلقة بأنظمة الري بالتنقيط. كما قام بعض طلاب



الدراسات العليا بالكلية بإجراء قياسات وإختبارات معملية علي أنظمة الري بالتنقيط لدي الشركة بمقرها بمدينة السادات وما زال التعاون مع الشركة مستمر لدعم العملية البحثية لطلاب الدراسات العليا.

فحص نسبة الإقتباس بالرسائل

يقوم يقوم قطاع الدراسات العليا والبحوث بإنهاء الإجراءات المطلوبة لفحص نسبة الإقتباس لرسائل الماجستير والدكتوراه والتواصل مع السيد الأستاذ الدكتور/ مدير المكتبة الرقمية بالجامعة والذي يتولي إجراء الفحص وإرسال التقرير للكلية لإستيفاء المطلوب من طالب الدراسات العليا سواء بضبط نسبة الإقتباس إن كانت أعلي من النسبة المسموح بها (25%) أو إستكمال إجراءات التشكيل إن كانت النسبة أقل من ذلك.



ثانياً: العلاقات الثقافية

البعثات والمهمات العلمية

لقد تمت إجراءات إتمام أوراق المبعوثين عن طريق قسم العلاقات الثقافية بالكلية وذلك من خلال التواصل مع ادارة العلاقات الثقافية بالجامعة وادارة البعثات بالقاهرة خلال فترة بعثاتهم ومراجعة كل ما يتعلق بالمبعوثين والتعاون مع قسم شئون هنية التدريس بالكلية لبيان حالة المبعوثين ومدى التقدم في دراستهم. والجدول التالي يوضح بياناً بالسادة أعضاء البعثات والمهمات العلمية.

بيان بالسادة أعضاء البعثات والمهمات العلمية

م	الإسم	الدرجة	القسم العلمي	مكان البعثة	نوع البعثة
1	السيد/ محمد فتحي طه	معيد	النبات الزراعي	الصين	منحة خارجية
2	السيد/ ياسر صبحي أحمد نحيلة	مدرس	النبات الزراعي	جامعة فلوريدا بالولايات المتحدة الامريكية	اجازة دراسية بتمويل خارجي
3	السيدة/ إبتسام أبو المجد سليم	مدرس مساعد	علوم وتكنولوجيا الأغذية	الولايات المتحدة الأمريكية	بعثة كاملة
4	أحمد فكري القرموط	معيد	البساتين	الصين	منحة خارجية
5	عبدالعزیز السيد كشك	مدرس	وقاية النبات	جامعة فلوريدا بالولايات المتحدة الامريكية	مهمة علمية
6	محمود أبو المجد سليم	مدرس مساعد	الأراضي والمياه	الولايات المتحدة الأمريكية	منحة أجازة دراسية

بيان بأعداد جوائز النشر الدولية

م	القسم العلمي	عدد جوائز النشر
1	الأراضي والمياه	36
2	وقاية النبات	2
3	البساتين	11
4	المحاصيل	5



24	النبات الزراعي	5
4	الوراثة	6
-----	علوم وتكنولوجيا الأغذية	7
-----	الإقتصاد الزراعي	8
4	الهندسة الزراعية	9
17	الإنتاج الحيواني	10

المجلة العلمية لكلية الزراعة

تم إعداد اللائحة الإدارية والمالية لمجلة الكلية العلمية والمجلة بعنوان:

مجلة العلوم الزراعية والبيئية المستدامة

Journal of Sustainable Agricultural and Environmental Sciences (SAES)

والمجلة لها هيئة تحرير من الأساتذة والأساتذة المساعدين من مصر وجامعات أجنبية.

تم الحصول علي موافقات الجامعة الخاصة بإعتماد المجلة وتم فتح حساب للمجلة علي الكود

المؤسسي لكلية الزراعة جامعة طنطا.

تم مخاطبة أكاديمية البحث العلمي والتكنولوجيا بالقاهرة لإنهاء إجراءات حصول المجلة علي

الترقيم الدولي وقد تم بالفعل الحصول علي الترقيم الدولي وهو: ISSN (2735-4377) وكذلك

الترقيم الإلكتروني وقد تم الحصول عليه أيضا وهو: (Online ISSN 2785-9878).

تم إدراج المجلة علي بنك المعرفة المصري وموقعها الإلكتروني هو:

<https://jsaes.journals.ekb.eg>

تم الإعلان عن إستقبال المجلة للأبحاث العلمية المقدمة من السادة أعضاء هيئة التدريس وطلاب

الدراسات العليا من كافة الجامعات والمراكز البحثية وهي مجلة محكمة علي مستوي الأساتذة

ومتخصصة في فروع العلوم الزراعية والبيئية.

تم إستقبال أبحاث وتم تحكيم بعضها وجاري الإعداد للتجهيز لصدور العدد الأول للمجلة بإذن الله

تعالى.

المعاملات المالية

يتم إنهاء الإجراءات والمعاملات المالية التي تتعلق بسفر السادة أعضاء هيئة التدريس في المهتمات العلمية

والمؤتمرات من خلال قسم العلاقات الثقافية بالكلية علاوة علي إستحقاقات الأساتذة الزائرين.



ثالثاً: المكتبة

يمكن التواصل مع مكتبة الكلية من خلال العنوان التالي:

مجمع الكليات بسبرباى – كلية الزراعة – الدور الأول علوي

تليفون: 040/3455584 فاكس: 040/3455570 الرقم البريدي: 31527

بريد الكلية الالكتروني: dean@agr.tanta.edu.eg موقع الكلية: agr.tanta.edu

بريد المكتبة الالكتروني: library@agr.tanta.edu.eg

يوجد بالمكتبة العديد من المراجع العربية والأجنبية التي تخدم طلاب الكلية وزوار المكتبة بمرحلتى البكالوريوس والدراسات العليا. وتضم المكتبة جزء خاص بالدراسات العليا وجزء خاص بطلاب مرحلة البكالوريوس ومكتبة رقمية يمكن من خلالها الاطلاع علي المواقع العلمية للمجلات والدوريات المتخصصة. كما يوجد جزء في المكتبة خاص بالمكتبة الرقمية يمكن للطلاب من خلاله الدخول علي بنك المعرفة المصري ويقوم السادة موظفي المكتبة بمساعدة الطلاب في كيفية الدخول علي موقع بنك المعرفة المصري والاستفادة من قواعد البيانات الموجودة وذلك لكل من طلاب الدراسات العليا والسادة أعضاء هيئة التدريس. المكتبة بها العديد من أجهزة الحاسب الألي والتجهيزات المبنية في الجدول التالي:

تجهيزات المكتبة

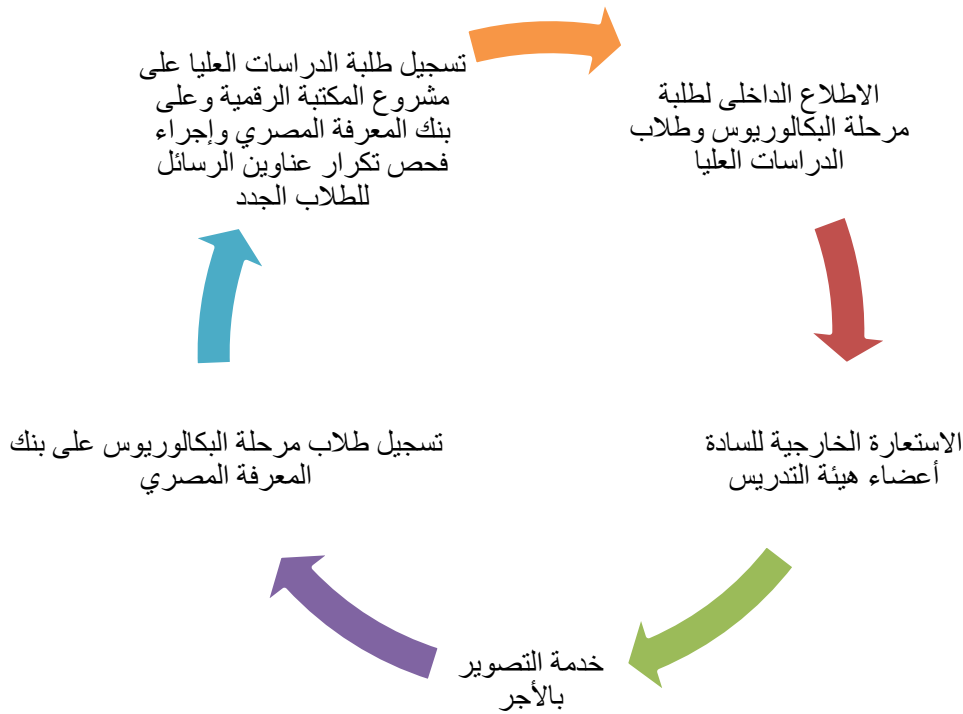
العدد	الأجهزة/ الأدوات	العدد	الاثاث/ الأدوات
20	جهاز كمبيوتر	1	منضدة اطلاق بيضاوية الشكل
3	طابعة ليزر	17	منضدة اطلاق مستطيلة
1	جهاز قارئ عمودي	6	مكتب كمبيوتر
1	ماسح ضوئى	27	قائمة ارفف خشبية مقاس 120 x 100
2	ماكينة تصوير بالأجر	14	كرسي مكتب متحرك
2	جهاز روتر للنت (سويش)	1	دولاب حفظ أمانات
36	نقطة انترنت	10	ستائر معدنية
2	جهاز تكييف 5 حصان		



الخدمات التي تقدمها المكتبة

يبين الشكل المقابل الخدمات التي تقدمها المكتبة للسادة أعضاء هيئة التدريس والهيئة المعاونة وطلاب مرحلتي البكالوريوس والدراسات العليا. هذا بالإضافة إلي التعريف بأنشطة بنك المعرفة المصري والبوابات المتاحة من خلاله والتي تفيد أعضاء هيئة التدريس والباحثين وتسجيل الاشتراك لهم للإستفادة من أحدث الدوريات العلمية والكتب الحديثة في كل التخصصات وكذلك البحث في الفهرس الموحد

[www. Eulc.edu.eg](http://www.Eulc.edu.eg)



قاعات المكتبة ومقتنياتها وتجهيزاتها المادية

أولاً: قاعة الإطلاع الرئيسية تقدر مساحتها بحوالي 20 م × 10م.



التجهيزات			
العدد	الاجهزة	العدد	الاثاث
6	جهاز كمبيوتر	15	منضدة اطلاق مستطيلة
3	طابعة ليزر	6	مكتب كمبيوتر
1	جهاز قارئ عمودى	10	كرسى جلد
1	ماسح ضوئى	18	قائمة ارفف خشبية
2	ماكينة تصوير بالاجر	1	دولاب حفظ امانات
1	ماكينة تصوير ادارية	6	ستائر
11	نقطة انترنت	1	جهاز روترنت(سوتش)

الإضاءة والتهوية



الإضاءة الطبيعية، المكتبة بها عدد (5) شباك مقاس 2.5 م × 1.75 م، أما الإضاءة الصناعية فإن المكتبة مزودة بعدد (55) كشاف . ومن جانب آخر فإنه بالنسبة للتهوية الطبيعية فإن المكتبة بها عدد (5) شباك مقاس 2.5 م × 1.75 م، أما التهوية الصناعية فإن المكتبة مزودة بعدد 1 جهاز تكييف 5 حصان.

ثانياً: قاعة أعضاء هيئة التدريس وطلاب الدراسات العليا

مساحة قاعة الإطلاع للسادة أعضاء هيئة التدريس وطلاب الدراسات العليا تقدر بحوالي 10 م × 10 م.



التجهيزات

الأثاث	العدد	الأجهزة	العدد
كرسى جلد	22	جهاز روتر للنت	1
منضدة مستطيله	2	نقطة نت	6
مرضدة بيضاوية كبيرة	1	قائمة أرفف خشبية	9
		ستائر	2

الإضاءة والتهوية

الإضاءة الطبيعية، يوجد عدد (2) شباك 2.5×1.75 م أما الإضاءة الصناعية، يوجد عدد (25) كشاف. وبالنسبة للتهوية الطبيعية فإنه يوجد عدد (2) شباك 2.5×1.75 م والتهوية الصناعية، يوجد عدد (1) تكييف 5 حصان.



ثالثاً: قاعة المكتبة الرقمية

تتمتع المكتبة بأجهزة حديثة للبحث على الإنترنت لمساعدة الطلاب في تحصيل العلوم والبحث العلمي وبياناتها كالتالي:
المساحة تقدر بحوالي 3×4 م.

التجهيزات

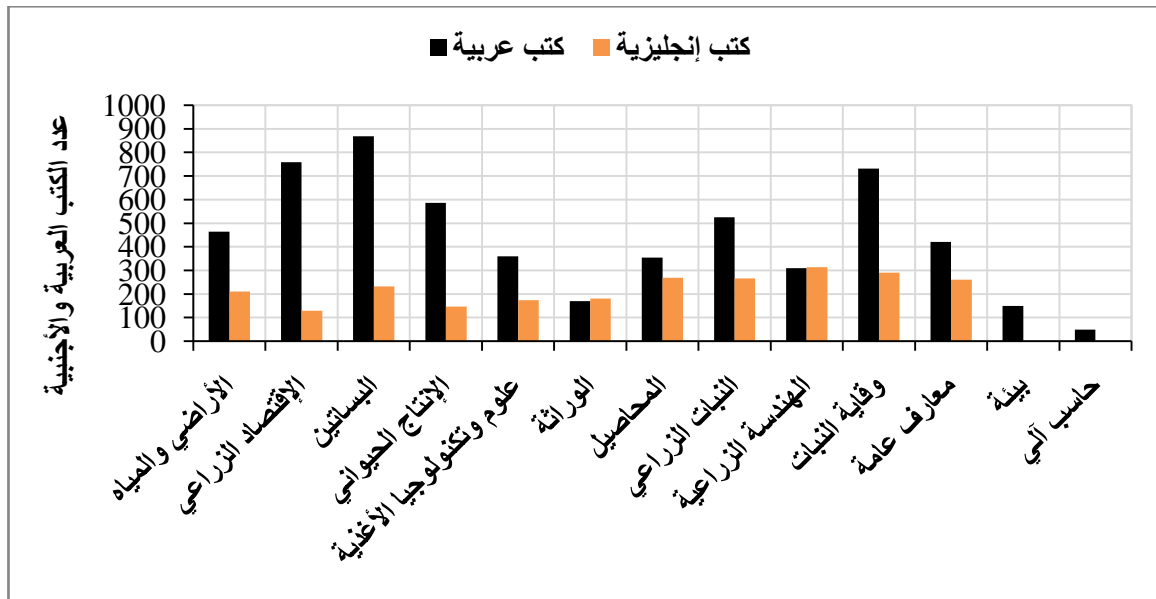
الأثاث	العدد	الاجهزة	العدد
كرسى نجمة متحرك	14	جهاز كمبيوتر	14
ستائر معدنية	1	جهاز روتر للنت	1
		نقطة نت	14

الإضاءة و التهوية

الإضاءة الطبيعية، يوجد عدد (1) شباك 2.5×1.75 م والإضاءة الصناعية، يوجد عدد (6) كشاف.
ومن جهة أخرى فإن التهوية الطبيعية يوجد عدد (2) شباك 2.5×1.75 م.

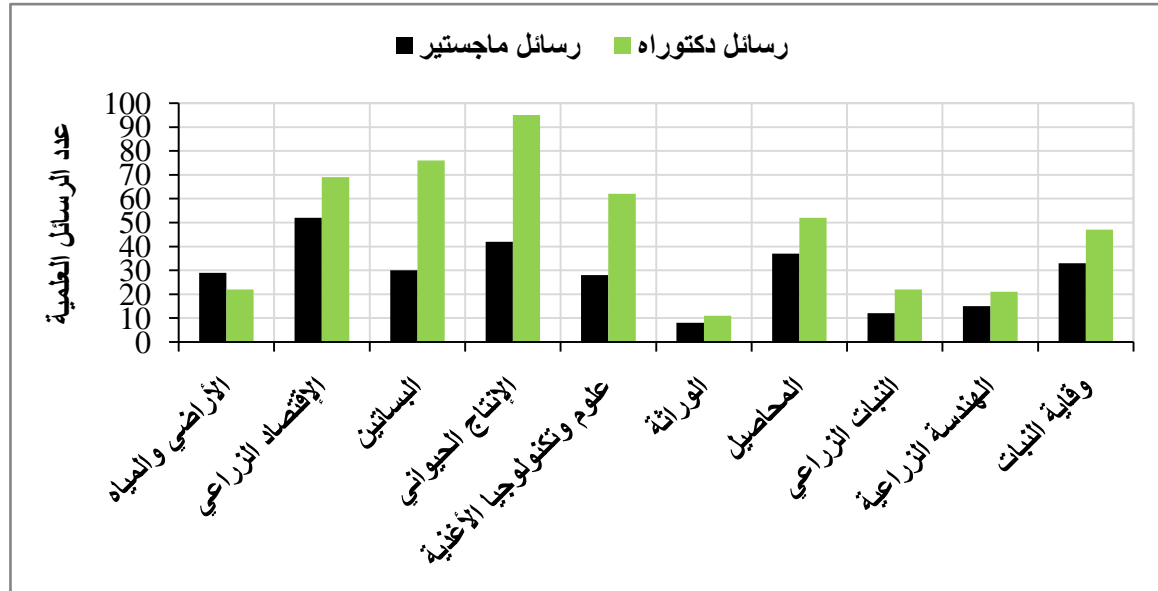
إحصائيات الكتب والرسائل العلمية

يبين الشكل البياني التالي عدد الكتب العربية والأجنبية موزعة علي الأقسام العلمية بالكلية.



ومن جهة أخرى وصل عدد المترددين على المكتبة في عام 2020م حوالي 4480 طالب وطالبة.

يضم قسم الدراسات العليا بالمكتبة عدد من الرسائل العلمية (ماجستير – دكتوراه) لأقسام الكلية المختلفة كما هو موضح في الشكل البياني التالي.



مصادر تزويد المكتبة

يتم التوريد من ثلاث مصادر هي:

- الشراء و يتم مرة واحدة من كل عام دراسي في شهر يناير تزامنا مع معرض القاهرة الدولي للكتاب.
- الاهداء أو التبرع ويتم في أي وقت في العام الدراسي ويشمل جميع أنواع الكتب.
- الإيداع ويكون للرسائل العلمية فقط.

الأمّن والسلامة

✚ يوجد عدد (1) طفاية حريق.

فحص عناوين الرسائل للطلاب الجدد

تقوم المكتبة في مواعيد التسجيل للفصل الدراسي الأول والفصل الدراسي الثاني بفحص عناوين الرسائل للطلاب الجدد من خلال شبكة المعلومات الدولية Internet وذلك للتحقق من عدم تكرار عنوان الرسالة.



رابعاً: المعمل البحثي

الكلية بها معمل بحثي يساعد طلاب الدراسات العليا والسادة أعضاء هيئة التدريس والهيئة المعاونة في انجاز أبحاثهم العلمية في تخصصات مختلفة. تم تركيب وتشغيل عدد من الأجهزة التي تم توريدها مؤخراً للكلية وتتم برامج الصيانة في مواعيدها المقررة بمعرفة الشركة المورددة للأجهزة حتي يعمل المعمل بأقصى طاقة ممكنة ولتعظيم الاستفادة من الأجهزة المتميزة الموجودة بالمعمل والموضح بيانها في الجدول التالي:

بيان بأسماء ووظائف أجهزة المعمل البحثي بكلية الزراعة – جامعة طنطا – عام 2020م

Instrument applications	تطبيقات الجهاز	Instrument Name –	أسم الجهاز	م
Used to quantify and assess purity of DNA, RNA, Protein and more		Nanodrop spectrophotometer	نانو دروب	1
Isolating and separating suspensions and immiscible liquids.		Centrifuge	طرد مركزي	2
Incubate samples in water at a constant temperature over a long period of time.		Digital water bath	حمام مائي رقمي	3
Provide a controlled, contaminant-free environment for safe, reliable work with cell and tissue		Incubators	حضان	4
DNA amplifiers that regulate temperature during cyclical programs.		PCR machine	بي سي ار	5
Produce ice from water or “dry ice” from liquid nitrogen. Ice is used to keep samples and reagents cold during experiments or other lab work.			ماكينة تصنيع الثلج المجروش	6

من جهة أخرى يتم الآن إعداد اللائحة الإدارية والمالية للمعمل البحثي تمهيدا لإقرارها من مجلس الكلية ورفعها للجامعة لإنهاء الموافقات المطلوبة.

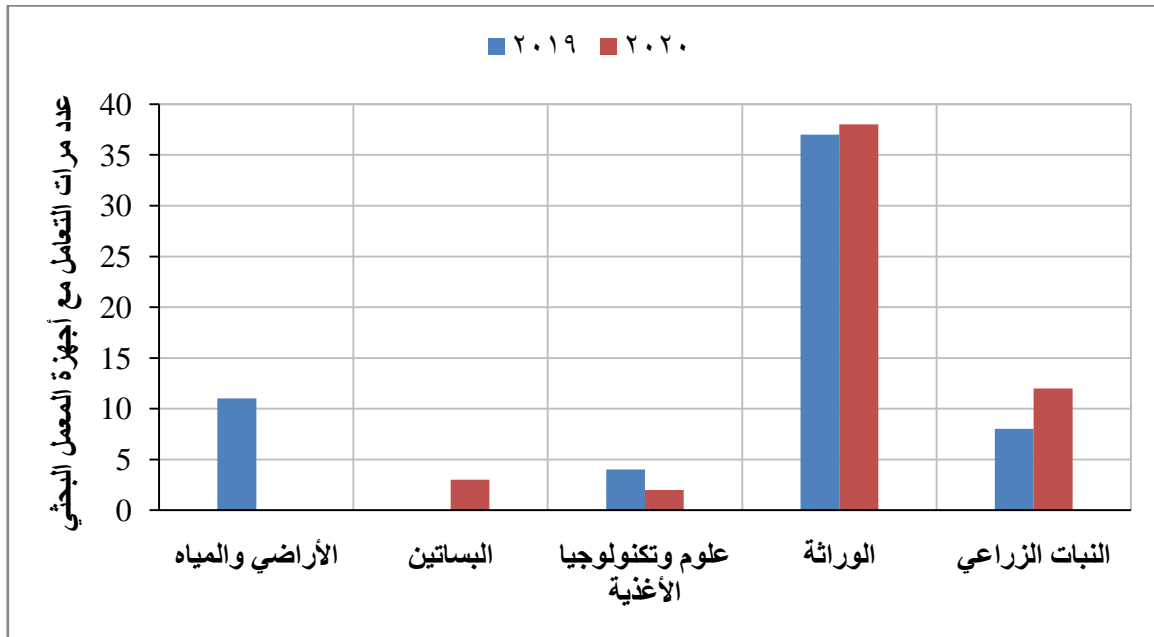


تابع: بيان بأسماء ووظائف أجهزة المعمل البحثي بكلية الزراعة – جامعة طنطا لعام 2020م

Instrument applications تطبيقات الجهاز	Instrument Name – اسم الجهاز	م
A laminar flow cabinet or tissue culture hood is a carefully enclosed bench designed to prevent contamination of semiconductor wafers, biological samples, or any particle sensitive materials.	Laminar flow لمينار فلو	7
Used for determining the weight or mass of a sample	Digital scales ميزان حساس	8
ovens can be used in numerous different applications and configurations, including annealing, die-bond curing, drying, Polyimide baking, sterilizing	Oven فرن تجفيف رقمي	9
Sterilize metal inoculating loops and needles without using an open flame; eliminating aero-soling of microorganisms.	Incinerator جهاز تعقيم الابر	10
A real-time PCR detection system consists of a thermal cycler equipped with an optical detection module to measure the fluorescence signal generated during each amplification cycle as the fluorophore binds to the target sequence.	Applied Bio-systems Real-Time PCR ريل تايم بي سي ار	11
Separate mixtures of DNA, RNA, or proteins according to molecular size.	Gel electrophoresis تفريد كهربى رأسى وأفقى	12
Employs a rotating magnetic field to cause a stir bar (or flea) immersed in a liquid to spin very quickly, thus stirring it.	Magnetic stirrer مقلب مغناطيسى	13
Preserve samples under cooled temperatures.	-20 and -80 freezers أجهزة تبريد حفظ عينات	14



يقوم الباحثين وطلاب الدراسات العليا والسادة أعضاء هيئة التدريس بالكلية بالتردد علي المعمل البحثي لإجراء تجاربهم وأبحاثهم العلمية، والشكل البياني التالي يوضح عدد مرات التعامل مع أجهزة المعمل وذلك في عامي 2019م و 2020م.

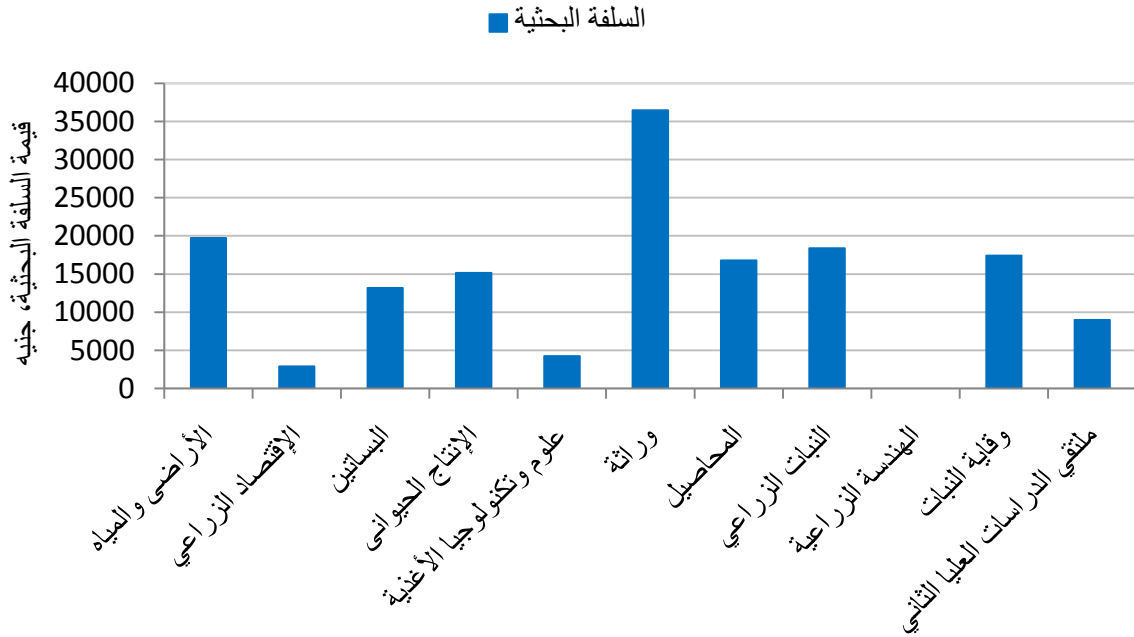


عدد مرات التعامل مع أجهزة المعمل البحثي واستفادة الأقسام العلمية من لعامي 2019م و 2020م

خامساً: السلف البحثية

تتقدم الكلية بخالص الشكر والتقدير لإدارة الجامعة علي الدعم المتواصل حيث تم في العام الجامعي 2020/2019م تخصيص مبلغ يقدر بـ 300000 (ثلاث مائة ألف جنيه مصري) للكليات العملية كسلفة بحثية. إستفادت كافة الأقسام التي تقدمت بطلبات للسلف البحثية بشراء ما يلزم من أدوات لإجراء البحوث العلمية وأيضا إجراء التحاليل اللازمة للرسائل الجامعية والبحوث الأكاديمية. من هنا تأتي أهمية السلفة البحثية التي تقدمها الجامعة لدعم طلاب الدراسات العليا والهيئة المعاونة والسادة أعضاء هيئة التدريس لإجراء البحوث بالشكل المطلوب.

الشكل التالي يبين السلف البحثية التي صرفت في العام المالي 2020/2019م للأقسام العلمية والمساهمات في طباعة الرسائل العلمية وتنظيم ملتقيات الدراسات العليا.



هيئة التدريس والهيئة المعاونة

عدد أعضاء هيئة التدريس والهيئة المعاونة كمورد للطاقة البشرية المسؤولة عن العملية التعليمية لطلاب الدراسات العليا سواء بالنسبة للتدريس والتأهيل أو الإشراف. الشكل التالي يوضح بيان بتوزيع أعداد السادة أعضاء هيئة التدريس لكل فئة بالإضافة إلي الهيئة المعاونة وذلك حتى يناير 2021.



شكل

توزيع أعداد السادة أعضاء هيئة التدريس لكل فئة بالإضافة إلى الهيئة المعاونة

تسعى إدارة الكلية بكل جهدها وتتواصل مع إدارة الجامعة دوماً لتوفير ما يمكن من امكانيات معملية وبحثية أخرى تساعد الباحثين في اخراج الرسائل العلمية وتعمل علي تذليل العقبات أمام طلاب الدراسات العليا والسادة أعضاء هيئة التدريس. وعلي الرغم من هذا فإن هناك العديد من التخصصات ما زالت تحتاج الي الدعم المستمر سواء المادي أو الفني.

طموحات إدارة الكلية بلا حدود في وضع خطة تطوير شاملة للنهوض بالعملية البحثية وتقوية الروابط مع الجامعات العربية والأجنبية من خلال الطلاب الوافدين وابرام اتفاقيات تعاون علمي مشترك والحصول علي مشاريع بحثية سواء من الجامعة أو من خلال التعاون العلمي مع جهات علمية إقليمية ودولية. كلية الزراعة ترحب دائماً بالتعاون مع الشركات العاملة في المجال الزراعي ومراكز البحوث والقطاع الخاص للإستفادة من نتائج البحوث العلمية وتطبيقاتها بما يخدم الوسط المحيط للجامعة وخريجيه.

انتهى التقرير السنوي لعام 2020م لقطاع الدراسات العليا حتي تاريخه ونسأل المولي عز وجل أن يكلل خطوات إدارة الكلية بالنجاح لتحقيق الطموحات المنشودة ورفع مكانة كلية الزراعة بين كليات الجامعة.

وكيل الكلية للدراسات العليا والبحوث



تحريراً في 2021/1/10م